

Geodata in Atlassen volop

De meeste lezers van dit blad zijn geo-informatici. Voor jullie is het vast inspirerend om te weten wat er allemaal met dergelijke informatie gebeurt. En dat is heel veel. In dit artikel praten we jullie graag bij over de praktische toepassingen van de Atlas Leefomgeving en de Atlas Natuurlijk Kapitaal. Vanuit wat beschikbaar is als open data maken wij een selectie en tonen die mét uitleg. We zijn een portaal en fungeren daarmee als intermediair tussen geo-informatici en gebruikers.

Door Grieta Spanenburg

Kaarten in de vitrine

Je kunt beide Atlassen zien als een toonzaal. Een uitstallingsruimte waar iedereen laag-drempelig kan kennismaken met geodata die gaan over milieu, duurzaamheid, biodiversiteit en gezondheid. Een plek ook waar je verder kunt zoeken, waar je steeds dieper in ach-

Daar waar je anderen wilt overtuigen, kan een kaart heel functioneel zijn

tergrondinformatie terecht komt. Wie echt meer informatie van een bepaalde kaart wil (bijvoorbeeld de achterliggende data), wordt doorgelinkt naar het Nationaal GeoRegister. Als zijnde etalage, zullen veel bezoekers niet al teveel kennis van geo-informatie hebben en de Atlas-selecties als toereikend beschouwen. Bovenal horen wij van onze gebruikers dat zij de kracht van kaarten ontdekken. Het idee van 'plaatje-praatje' heeft grote voordelen. Niet voor niets luidt de uitdrukking: een beeld

zegt meer dan duizend woorden. Daar waar je anderen bijvoorbeeld wilt overtuigen, kan een kaart uitermate functioneel zijn.

Naast overtuigen wordt kaartmateriaal ingezet voor het duidelijk maken van ambities en het aanzetten tot handelen. Margot Ribberink, weervrouw en een van de stuwende krachten achter een duurzaam Nijmegen, zet de Atlas Natuurlijk Kapitaal onder andere daarvoor in. Margot: "Kaarten en achtergrondmateriaal kunnen mensen activeren in het energietransitieproces."

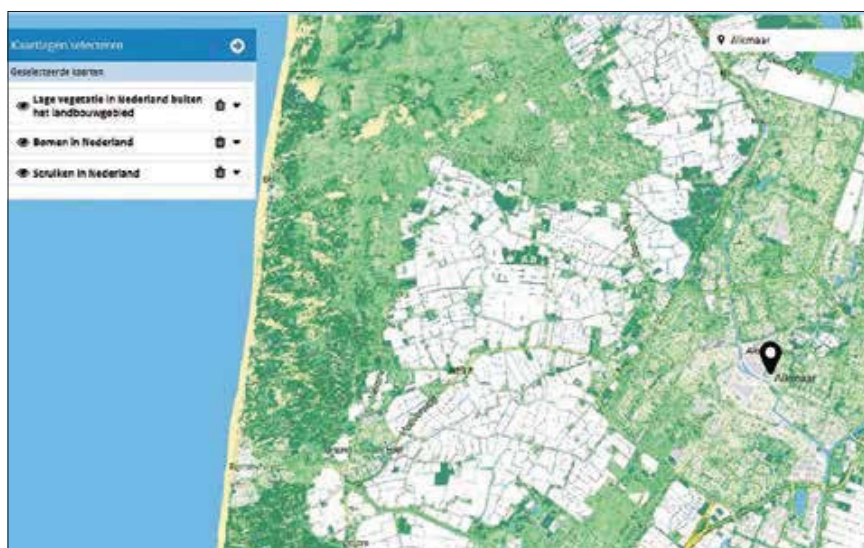
Doelgroep: iedereen

De Atlas Leefomgeving [1] bestaat inmiddels tien jaar en vierde afgelopen mei z'n tweede lustrum. De Atlas Natuurlijk Kapitaal [2] is twee jaar in de lucht. Bekendheid krijgen onder de doelgroep kost tijd. Zeker omdat onze doelgroep heel breed is. We zijn er voor iedereen; zowel voor de inwoner op zoek naar milieu- en gezondheidsinformatie als voor de beleidsmaker, de adviseur, de student en wie dan ook. De afgelopen twee jaar zijn we veel op pad geweest om de bekendheid te vergroten en potentiële gebruikers te spreken. Naarmate de tijd vorderde, kregen we steeds vaker berichten van mensen die (een van) de Atlassen zowel kenden als gebruikten. Niet zelden treedt die groep vervolgens op als ambassadeur in hun eigen netwerk. Voor ons is dat mooi, op veler vlak. Niet alleen krijgen we zo meer mensen die onze sites bezoeken, ook krijgen we steeds meer zicht op alle wensen die er



De kaart 'Stedelijk hitte-eiland effect in Nederland'. Hoe roder, des te meer zomerhitte ook tijdens de nacht blijft hangen. Een fraaie kaart om stedelijk klimaatbeleid op in te steken.

in gebruik



Kaarten kunnen helpen bij het scherp krijgen van ambities. Zoals deze samengestelde kaart van bomen, struiken en lage vegetatie. Vinden de inwoners dat er genoeg groen is? Kunnen er meer groene verbindingen komen? Hoe is de groene connectie met de omgeving?

leven. Dit geeft ons de mogelijkheid om in de toekomst almaar beter op de gebruikers aan te sluiten. Zeg maar; te bieden wat ze zoeken en waar ze wat mee kunnen. Alle wensen worden tegenwoordig geregistreerd en heel binnenkort starten we met een gebruikerspanel. Dat gaat ons zeker helpen om vraaggestuurd te werken. Want is dat niet wat geo-informatici en wij willen, dat we van nut zijn?

De inwoner

In het zesde Geo-Info nummer (2016-6) van vorig jaar lieten wij een aantal fictieve vragen van een inwonster de revue passeren. Een vrouw uit Delft, bezorgd over geluidsoverlast en luchtkwaliteit. Daarmee toonden we een voorbeeld vanuit de oorsprong van de Atlas Leefomgeving; het beschikbaar maken van milieu- en omgevingsdata voor een groot publiek. Een taak die voortkomt uit het verdrag van Aarhus. En zo fictief waren de vragen niet. Bij onze helpdesk komen met regelmaat vragen binnen van bezorgde burgers. Afgelopen zomer nog vroeg een dame ons: "Ik heb astma, waar kan ik het beste naartoe verhuizen?" Zij woont in een van de grote steden van ons land, heeft longklachten en het gevoel dat deze ziekte door luchtvervuiling erger is geworden. De Atlas geeft geen advies bij dit soort vragen, maar kan wel inzicht bieden in de kaarten en informatie die zij zou kunnen bekijken. Via onze helpdesk hebben we haar

gewezen op de luchtkwaliteitskaarten (fijnstof [3], stikstofdioxide [4], roet [5]) en op de groenkaarten [6]. Immers, een groene omgeving wordt in verband gebracht met een positief effect op gezondheid. De groenkaarten bestaan uit struiken, bomen en lage vegetatie.

Scholieren vinden het zelf aan de knoppen zitten belangrijk

Als je die drie elementen combineert, krijg je een kaart die het groen in Nederland fraai in beeld brengt. Uiteraard hebben we haar tevens verwezen naar de achtergrondinformatie (de MeerWeten-pagina's).

De adviseur

Een aantal adviesbureaus gebruikt informatie uit de Atlassen. Een bekende is Movares, een groot ingenieursbureau dat Atlasinformatie inzet bij het maken van een quickscan. Deze scan bestaat na zorgvuldige invulling uit een

roos en assen waarmee inzicht wordt gegeven in de relatie tussen gezondheid en omgeving. De invoer bestaat voor een deel uit informatie vanuit de Atlassen. Camiel Dijkers, consultant van Movares, is vooral gecharmeerd van het overkoepelende karakter van de Atlas. "Doordat je thema's kunt combineren, ga je verbanden zien." Die verbanden zijn belangrijk. Zeker in het licht van de Omgevingswet



Weervrouw Margot Ribberink werd vooral verrast door de hittestresskaarten in de Atlas Natuurlijk Kapitaal.

die er aan zit te komen en in de geest waarvan veel overheden al moeten werken.

Tijdens de voorbije zomer kwamen de hitekaarten [7] van de Atlas Natuurlijk Kapitaal uit. Deze waren een groot succes en haalden landelijke publiciteit. En waarom? Omdat nu eens op kaart in één klap zichtbaar werd waar de knelpunten zitten en waar juist de positieve effecten worden behaald. Ook hier geldt weer dat van een beeld een grote signaalwerking kan uitgaan. Voor Margot Ribberink, betrokken bij 'Nijmegen Green Capital 2018' waren het dan ook deze kaarten die haar op de Atlas Natuurlijk Kapitaal brachten. "Ik hou sowieso erg van kaarten in allerlei vormen. Bij deze kaarten dacht ik: 'gaaf, dit helpt echt bij de bewustwording en overtuiging van mensen.'" Andere kaarten die haar aanspreken en die zij inzet bij haar werkzaamheden zijn de fijnstofkaarten en de overstromingskaarten.



Naast de atlas in boekvorm, kunnen de Atlaswebsites prima op school worden ingezet. Docent Jelle Kabbes: "Als we overstromingskaarten en hoogtekaarten combineren, gaan ze bij elkaar kijken wie het eerst water in huis heeft." Foto door Jelle Kabbes.

"Laat je het mensen op een kaart zien, dan lok je een reactie uit. Dan zie je dus echt dat het niet vanzelfsprekend is dat we hier met droge voeten wonen." Maar, kaarten alleen zijn niet genoeg. Zeker niet als je alle mensen wilt betrekken bij je doelstellingen. Volgens Margot zul je voor wat betreft bewustwording altijd met elkaar moeten praten. Kennisoverdracht, maar ook laten zien dat er winst te behalen is met besparingen. Zij ziet dan ook de meerwaarde van de praktijkvoorbeelden die op de Atlas Natuurlijk Kapitaal staan. Je moet blijven uitleggen waarom je bepaalde acties onderneemt.

De gemeente

Anderhalf jaar geleden plaatste de provincie Brabant gezondheidskaarten op de Atlas Leefomgeving. Hoewel we her en der wel horen en begrijpen dat het vrijgeven van data eng is, was het voor de gedeputeerde van Brabant, Johan van den Hout, een uitgemaakte zaak. In het bestuursakkoord van het college stond dat gezondheid een belangrijke rol moet spelen. "Als we een gezondere provincie willen, zullen we eerst moeten weten hoe het er nu voor staat," aldus Johan. Voor hen is er dus een duidelijk doel aan de openbaarmaking gekoppeld: een schoner en prettiger leefklimaat.

Inmiddels proberen we gemeenten te ondersteunen bij hun omgevingsvisies. Want ook daarin kunnen de Atlassen behulpzaam zijn. Zo heeft de gemeente Ede haar Stadsvisie Ede vormgegeven aan de hand van vijf leidende principes. Vanuit de Atlas hebben we meegeacht welk kaartmateriaal vanuit de Atlassen ondersteunend kan zijn bij het uitdragen van die visie. Daarbij namen we ook een aantal kaarten mee uit de Nationale EnergieAtlas [8],

waarin het gaat over de potentie van gebieden voor verduurzaming van energie. Momenteel is men bij Ede begonnen met het bouwen van een online magazine, waarmee zij de omgevingsvisie gaan uitdragen. Dave Alberts,

Laat je het mensen op een kaart zien, dan lok je een reactie uit

projectleider: "Het mooie van een online magazine is dat het verhaal erbij kan. Het verhaal kan verteld worden en de links naar de Atlas worden onderdeel van het magazine. Hoe dieper je in de info gaat, hoe meer extra informatie je krijgt."

De docent

We hebben contacten met allerlei hogescholen, onder andere om de Atlas gebruiksvriendelijker te maken bij een aantal doelgroepen. Maar de Atlassen zelf worden ook ingezet in het onderwijs. Er worden minor-projecten uitgevoerd met HBO-studenten rondom stikstof in natuurgebieden en het inzetten van natuurlijk kapitaal in gemeenten. In het middelbaar onderwijs vormt de Atlas een middel voor lessen aardrijkskunde. Zo is Jelle Kabbes een fervent gebruiker van de Atlas Leefomgeving. "Het mooie is dat je leerlingen bijbrengt hoe je

zaken aanschouwelijk kunt maken. Het gaat om de interpretatie van kaarten en het ontwikkelen van inzicht. Vooral het zelf aan de knoppen zitten is een belangrijk element. Daardoor is het een autonoom proces, waarbij je zelf op zoek kunt gaan naar uitkomsten. Vaak gaan leerlingen op zoek naar uitersten, naar extremen. Ze speuren naar waar een bepaald fenomeen heel sterk voorkomt. De hoogste, de natste, de plek met de meeste lichthinder. Vervolgens kun je gaan vergelijken én conclusies trekken."

Tot slot

Vanuit de Atlassen hopen we dat het aantal actieve gebruikers alleen maar gaat toenemen. Daarvoor blijven we volop bezig met het uitbreiden, actueel en toegankelijk houden van beide portalen. Ook voor wat betreft functies en mogelijkheden staan ons nog genoeg uitdagingen te wachten. Maar dat kaartmateriaal een steeds prominenter plek gaat innemen in ons leven, dat lijkt onmiskenbaar. Aldus ook een aanmoediging en dankbetuiging aan geo-informatici.

Referenties

- [1] www.atlasleefomgeving.nl/home
- [2] www.atlasnatuurlijkkapitaal.nl/home
- [3] bit.ly/2y3Nisc
- [4] bit.ly/2wASdOj
- [5] bit.ly/2fWRAeZ
- [6] bit.ly/2zXl2r4
- [7] bit.ly/2y3U8hn
- [8] www.nationaleenergieatlas.nl/



Grieta Spannenburg is Contentmedewerker Atlas Leefomgeving bij het RIVM. Zij is bereikbaar via Grieta.spannenburg@rivm.nl.